

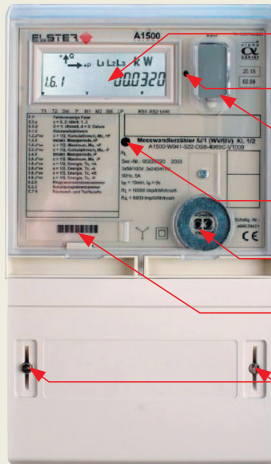
Elster-Zähler A1500

Kurzanleitung für Ihren Elektrizitätszähler

wesernetz

Ein Unternehmen von **swb**

Bedienelemente



LCD-Display

Optische Anzeigefortschaltung

Anzeigefortschalttaste

Energieimpulsdiode

Optische Schnittstelle

Messwandlerschild

Plombierung des Energieversorgungsunternehmens (EVU)

Aufruftaste/optischer Anzeigesensor

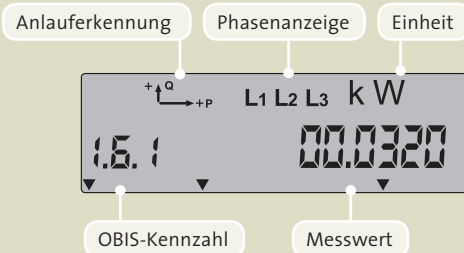
Die Bedienung der Anzeige kann wahlweise über die Aufruftaste oder den optischen Anzeigesensor durch Nutzung einer Taschenlampe erfolgen:

- > kurzes Betätigen (weniger als zwei Sekunden) schaltet auf den nächsten Listenwert oder Menüpunkt weiter,
- > langes Betätigen (weniger als zwei bis fünf Sekunden) aktiviert entweder den gerade dargestellten Menüpunkt oder bewirkt das Überspringen von Vorwerten,

- > längeres Betätigen (mehr als fünf Sekunden) der Aufruftaste führt von jedem Betriebszustand der Anzeige in den Betriebsmodus (rollierende Anzeige) zurück.

Nach 15 Minuten automatischer Rücksprung vom Anrufmodus in Scrollmodus

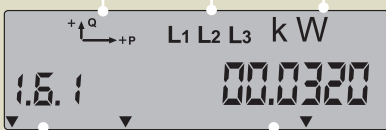
LCD-Display



Anlauferkennung

Phasenanzeige

Einheit



OBIS-Kennzahl

Messwert

A1500-D191-322-OSL-4065C-V1000

direktmessender Maximumzähler mit Lastprofil

- > Darstellung der Arbeit ohne Komma
- > der Leistung mit zwei Nachkommastellen

A1500-W041-322-OSL-4065C-V1000

direktmessender Maximumzähler mit Lastprofil

- > Darstellung der Arbeit ohne Komma
- > der Leistung mit zwei Nachkommastellen

Anzeige

- T1-T2** Anzeige aktiver Arbeitstarif, alle aktivierbaren Register werden auf dem Typenschild deklariert.
- M1-M2** Anzeige aktiver Leistungstarif, alle aktivierbaren Register werden auf dem Typenschild deklariert.
- RS1, RS2** Anzeige Rückstellung. Der aktivierte Cursor blinkt für die Dauer der Aktivierung einer Rückstellsperre.
- Uhr** Der Cursor ist dauerhaft eingeschaltet, wenn die interne Geräteuhr das Tarifwerk steuert. Der Cursor blinkt, wenn die Gangreserve der Geräteuhr erschöpft ist und die Geräteuhr danach nicht gestellt wurde.
- SET** Der Cursor ist eingeschaltet, wenn sich der Zähler im Setmodus befindet.
- P** Prüfmodus ist aktiv (Pfeil blinkt).

- Lp** Lastgangspeicher ist aktiviert.
- StE** Steuerung der Tarife und Maxima durch externen Steuereingang

Unterschiedliche Betriebsmodi
Betriebsanzeige (rollierend)
Anzeigetest
Anrufmodus „Menü Aufruftaste“

- Std-dAtA** Aufrufmodus Standard Anzeige aller Registerinhalte der Liste
- Abl-dAtA** Weitere setzbare Aufrufliste Anzeige aller Listenwerte
- P.01** Aufrufmodus Lastgang, Anzeige von Lastgangwerten
- P.98** Aufrufmodus Logbuch, Anzeige von Logbucheinträgen

wesernetz Bremen GmbH
Theodor-Heuss-Allee 20
28215 Bremen

wesernetz Bremerhaven GmbH
Hansastraße 17/19
27568 Bremerhaven

www.wesernetz.de

OBIS-Kennzahlen

Sparte/Kanal	OBIS Kennzahl	Display	Feldlänge	Funktion	Maßeinheit	
1-1:	0.9.1	HH:MM:SS	6	aktuelle Uhrzeit		
1-1:	0.9.2	JJ:MM:TT	6	aktuelles Datum		
1-1:	0.1.0	XX	2	Anzahl Rückstellungen		
1-1:	1.2.1	XXX.XXX	6	kumulatives Maximum, T1	kW	
1-1:	1.6.1	X.XXX	4	Maximum, T1	kW	
1-1:	1.2.2	XXX.XXX	6	kumulatives Maximum, T2	kW	
1-1:	1.6.2	X.XXX	4	Maximum, T2	kW	
1-1:	1.8.1	XXXXX.XX	7	Wirkenergie, T1	kWh	
1-1:	1.8.2	XXXXX.XX	7	Wirkenergie, T2	kWh	
1-1:	3.8.1	XXXXX.XX	7	Blindenergie, T1	kvarh	
1-1:	3.8.2	XXXXX.XX	7	Blindenergie, T2		
1-1:	1.1FF2	Nur im Fehlerfall (z.B. Phase fehlt) erscheint eine Fehlermeldung.				

T1 Energie Haupttarif HT

T2 Energie Nebentarif NT

Beginn und Ende von HT (T1) und NT (T2) entnehmen Sie bitte Ihrem Vertrag.